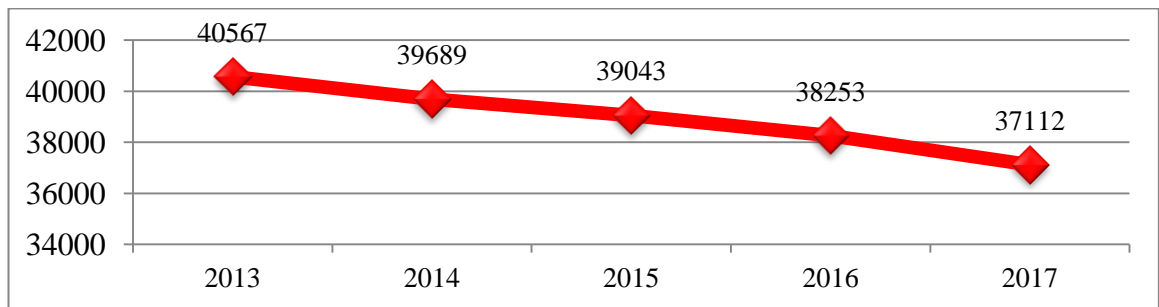




Demografinė situacija Radviliškio rajone

Lietuvoje jau daugiau nei dešimtmetis mažėja gyventojų skaičius, kuriam įtakos turi mažėjantis gimstamumas, didėjantis mirtingumas ir žmonių išvykimas iš šalies. Gyventojų skaičiaus spartų mažėjimą lemia pasauliniu mastu pasklidusi ekonominė krizė, kuri sąlygojo įvairius pokyčius, smarkiai pakeitė emigracijos procesus šalyje bei Radviliškio rajone.

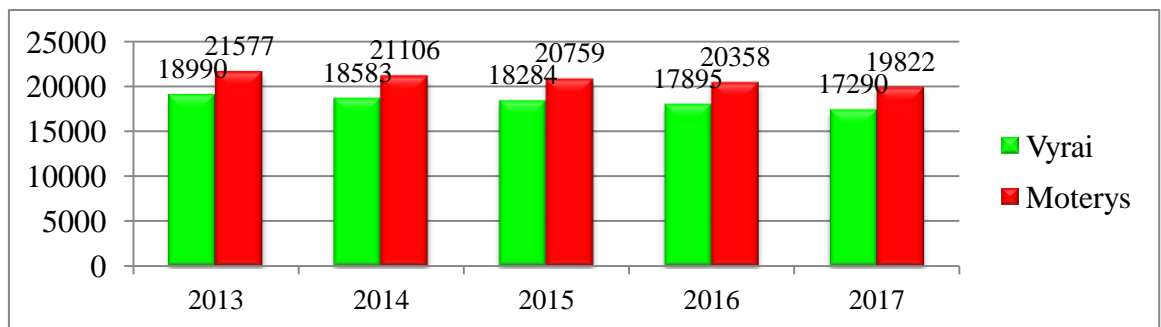
2017 metų pradžioje šalyje gyveno 2 847 904 nuolatinių gyventojų, tai yra 40 tūkst. mažiau nei 2016 m. pradžioje. Radviliškio rajone nuo 2013 m. iki 2017 m. pradžios nuolatinių gyventojų skaičius sumažėjo apie 3,4 tūkst. 2017 m. pradžioje rajone gyveno 37 112 gyventojai, tai yra 1 141 gyventojais mažiau nei 2016 m. pradžioje (žr. 1 pav.). 2016 m. Radviliškio rajone vidutinis gyventojų skaičius siekė 37 683, Lietuvos Respublikoje – 2 868 231.



1 pav. Radviliškio rajono nuolatinių gyventojų skaičius 2013-2017 m. pradžioje (abs. sk.)

Šaltinis: Lietuvos statistikos departamentas

2017 m. pradžioje Radviliškio rajone gyveno 19 822 moterys ir 17 290 vyrai (žr. 2 pav.). Moterys sudarė 53,4 proc. visų Radviliškio raj. gyventojų, 1 000-čiui vyrų teko 1 146 moterys.



2 pav. Radviliškio rajono nuolatinių gyventojų skaičius pagal lytį 2013-2017 m. pradžioje (abs. sk.)

Šaltinis: Lietuvos statistikos departamentas

Radviliškio rajone, kaip ir visoje šalyje, daugiausiai yra darbingo amžiaus žmonių, jie sudaro 60,1 proc. visų nuolatinių gyventojų. Vaikų (0-15 metų) procentas nekinta nuo 2015 m. ir sudaro 15,9 proc. 1 lentelėje matome, kad nuo 2014 m. sistemingai mažėja darbingo amžiaus asmenų dalis. Lyginant su 2016 m., pensinio amžiaus žmonių dalis padidėjo nuo 23,7 proc. iki 24 proc.

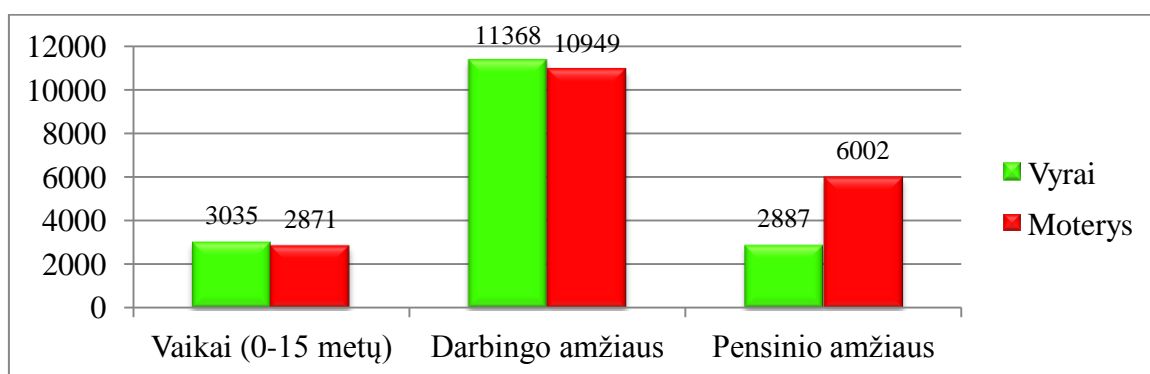
1 lentelė

Radviliškio rajono gyventojų pasiskirstymas amžiaus grupėse 2013-2017 m. pradžioje (proc.)

Metai	Amžiaus grupės		
	Vaikai (0-15 metų)	Darbingo amžiaus	Pensinio amžiaus
2013	16,4	59,8	23,8
2014	16,2	60,2	23,7
2015	15,9	60,4	23,7
2016	15,9	60,4	23,7
2017	15,9	60,1	24

Šaltinis: Lietuvos statistikos departamentas

Lietuvos statistikos departamento duomenys rodo, kad Radviliškio rajone vaikų (0-15 m.) ir darbingo amžiaus asmenų grupėje pasiskirstymas pagal lytį žymiai nesiskiria. 2017 m. vaikų (0-15 m.) grupėje priklauso 3 035 berniukai ir 2 871 mergaitės, darbingo amžiaus grupėje: 11 368 vyrai bei 10 949 moterys. Tačiau šis pasiskirstymas žymiai pasikeičia pensinio amžiaus grupėje. Šioje grupėje moterų yra 6 002, vyrų – 2 887 (žr. 3 pav.).

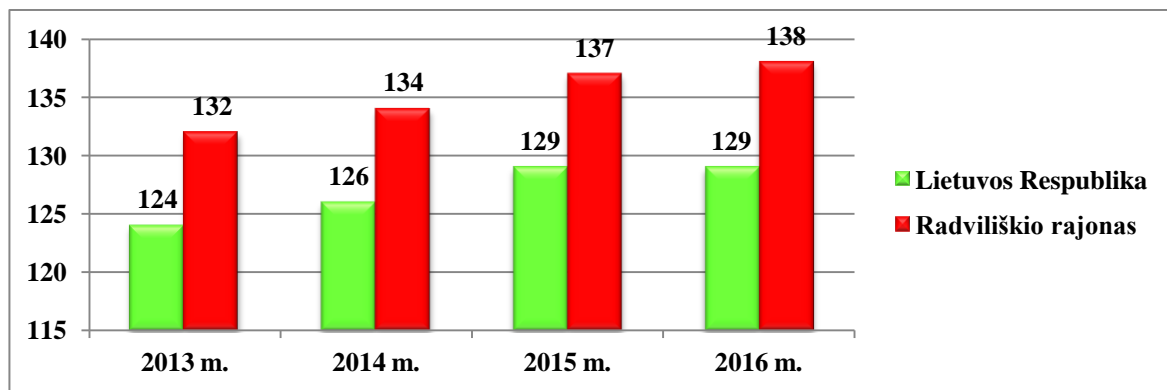


3 pav. Radviliškio rajono nuolatinių gyventojų pasiskirstymas pagal lytį ir amžiaus grupes 2017 m. pradžioje (abs. sk.)

Šaltinis: Lietuvos statistikos departamentas

Demografinės senatvės koeficientas - pagyvenusių (60 m. ir vyresnio amžiaus) žmonių skaičius, tenkantis šimtui vaikų iki 15 m. amžiaus. 2013–2016 m. laikotarpiu šis rodiklis augo. 2013 m. šalyje demografinės senatvės koeficientas siekė 124, 2016 m. – 129. Radviliškio rajone 2016 m. šis rodiklis siekė 138 ir viršijo Lietuvos koeficientą (žr. 4 pav.). Išlaikomo amžiaus vaikų (iki 15

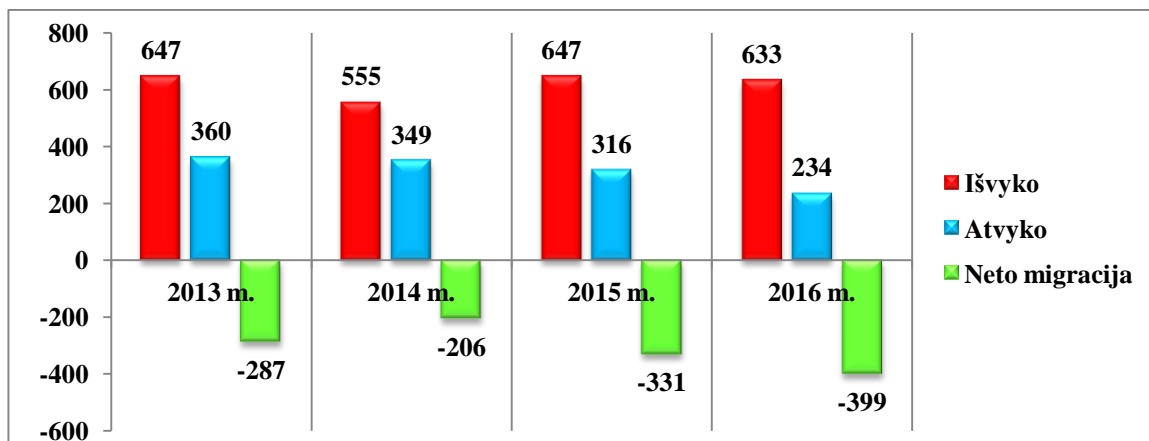
metų amžiaus) ir pagyvenusių (65 metų ir vyresnio amžiaus) žmonių koeficientas – tai žmonių skaičius, tenkantis šimtui 15–64 metų amžiaus gyventojų. Lietuvos statistikos departamento duomenimis, 2016 m. pradžioje Radviliškio rajone 16-64 m. amžiaus gyventojams teko 23 išlaikomo amžiaus vaikų ir 31 pagyvenusių asmenų. Lietuvos Respublikoje koeficientas siekė atitinkamai 22 ir 29.



4 pav. Demografinės senatvės koeficientas Radviliškio rajone ir Lietuvos Respublikoje 2013-2016 m.

Šaltinis: Lietuvos statistikos departamentas

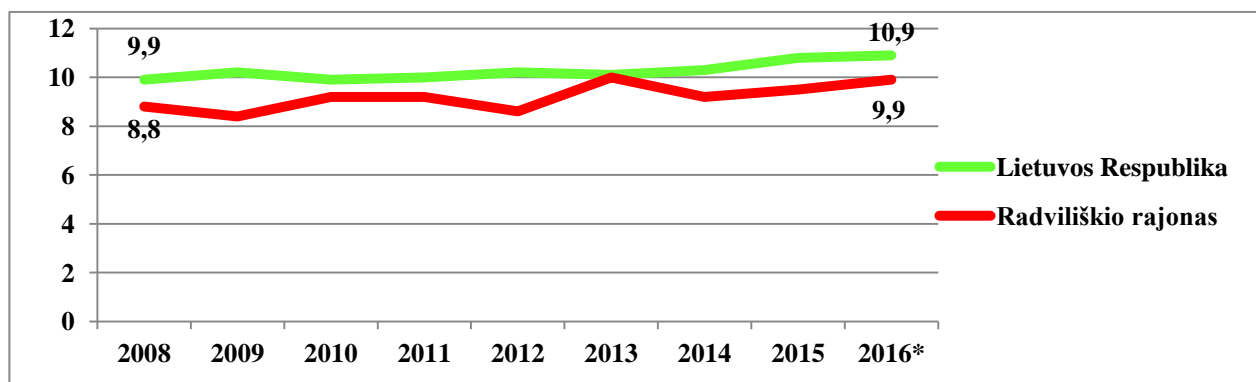
Lietuvos statistikos departamento duomenimis, 2016 m. iš šalies į užsienį išvyko 50 333 gyventojai, atvyko – 20 162, tarptautinė neto migracija buvo -30 171. Iš Radviliškio rajono 2016 m. į užsienį emigravo 633 gyventojai, atvyko – 234, migracijos neto - -399 (žr. 5 pav.)



5 pav. Tarptautinė migracija Radviliškio rajone 2013–2016 m. (abs. sk.)

Šaltinis: Lietuvos statistikos departamentas

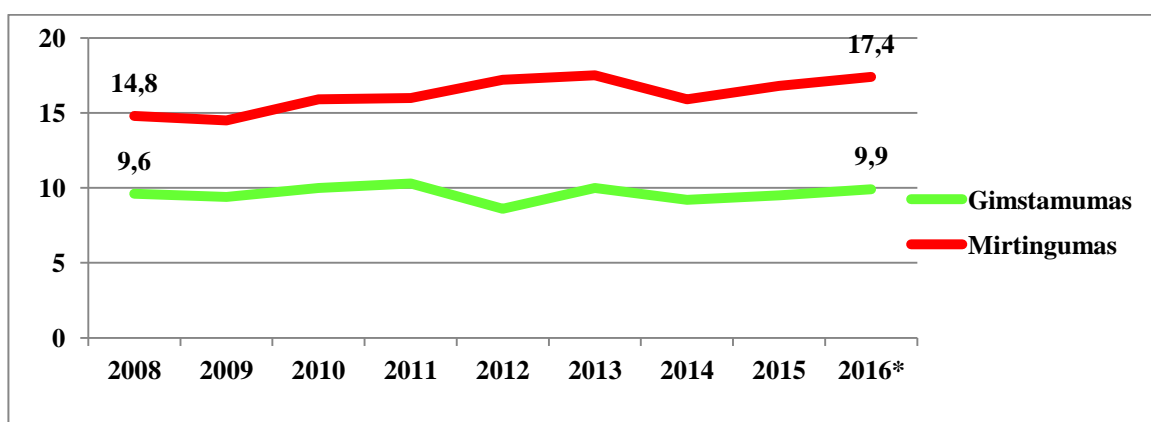
Nuo 2008 m. šalyje stabilizavosi gimstamumo rodiklis ir po truputį pradėjo didėti (9,9/1 000 gyv. 2008 m. iki 10,9/1 000 gyv. 2016 m.). Radviliškio rajono gimstamumo rodiklis nuo 2014 m. taip pat ėmė didėti ir 2016 m. siekė 9,9 atvejus 1 000 gyv. (žr. 6 pav.).



6 pav. Gimstamumo dinamika Lietuvos Respublikoje ir Radviliškio rajone 2008–2016 m. (1 000 gyv.) *- išankstiniai duomenys

Šaltinis: Higienos instituto Sveikatos informacijos centras

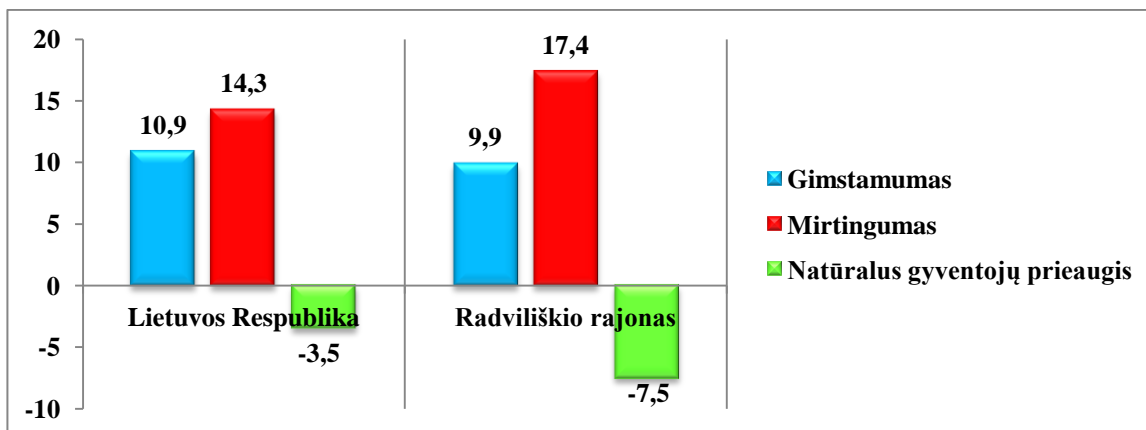
Pastaraisiais dešimtmečiais įvykę Lietuvoje gimstamumo ir mirtingumo pokyčiai buvo susiję su šalies politine, ekonomine ir socialine raida. Radviliškio rajone nuo 2008 m. mirtingumas kito netolygiai, padidėjimai buvo stebimas 2012-2013 m., atitinkamai 17,2 ir 17,5 atvejai 1 000 gyv. 2016 m. mirtingumas ėmė vėl didėti ir siekė – 17,4/1 000 gyv. Gimstamumas nuo 2008 m. taip pat kito netolygiai, didžiausias buvo užfiksuotas 2011 m. – 10,3/1 000 gyv., 2013 m. siekė 10 atvejo 1 000 gyv. (žr. 7 pav.).



7 pav. Gimstamumo ir mirtingumo dinamika Radviliškio rajone 2008-2016 m. (1 000 gyv.) *- išankstiniai duomenys

Šaltinis: Higienos instituto Sveikatos informacijos centras

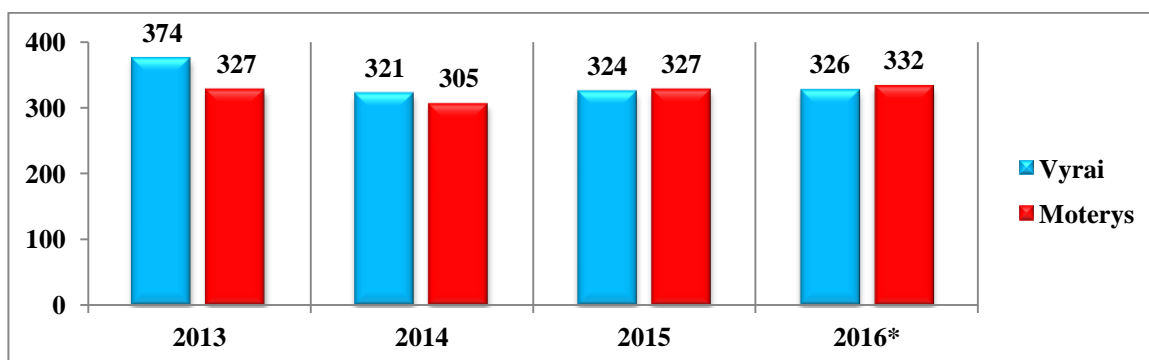
Natūralus gyventojų prieaugis – skirtumas tarp gimstamumo ir mirtingumo rodiklių. Šalyje 2016 m. gimė 31 153 vaikai (siekė 10,9 atvejus 1 000 gyv.), o mirė – 41 106 gyventojai, natūralus prieaugis - -3,5. Radviliškio rajone 2016 m. natūralus prieaugis siekė – - 7,5, gimė 374 vaikai ir mirė 658 gyventojas (žr. 8 pav.)



8 pav. Natūralus gyventojų prieaugis Radviliškio rajone ir Lietuvos Respublikoje 2016 m. (1 000 gyv.) *- išankstiniai duomenys

Šaltinis: Higienos instituto Sveikatos informacijos centras

Higienos instituto Sveikatos informacijos centro duomenimis, 2013-2014 m. Radviliškio rajone daugiau mirė vyrų nei moterų. 2015-2016 m. stebimas moterų mirtingumo padidėjimas, nuo 305 atvejų 2014 m. iki 327 atvejų 2015 m. ir 332 atvejų 2016 m. (žr. 9 pav.).

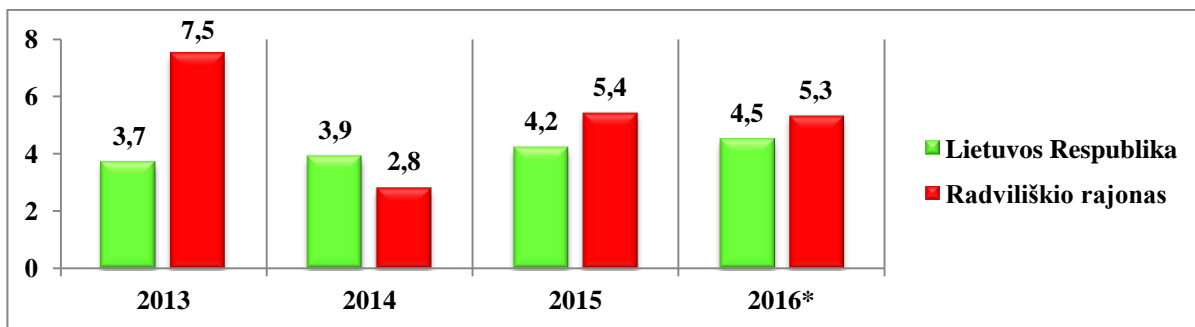


9 pav. Radviliškio rajono vyrų ir moterų mirtingumo dinamika 2013–2016 m. (abs. sk.)

*- išankstiniai duomenys

Šaltinis: Higienos instituto Sveikatos informacijos centras

Vertinant gyventojų sveikatą labai svarbus rodiklis yra kūdikių iki 1 metų mirtingumas, kuris realiai atspindi šalies socialinę – ekonominę situaciją bei sveikatos priežiūros kokybę. Vaiko mirties tikimybė pirmaisiais jo gyvenimo metais nėra vienoda. Ji ypač didelė pirmosiomis gyvenimo dienomis ir pirmą mėnesį. Higienos instituto Sveikatos informacijos centro duomenimis, Radviliškio rajone kūdikių iki 1 metų mirtingumas 2013 m. siekė 7,5 atvejus 1 000 gim., 2014 m. kūdikių mirtingumas sumažėjo ir siekė 2,8 atvejus 1 000 gimusiųjų. 2016 m. mirė 2 kūdikiai (5,3/1 000 gim.). Šalyje kūdikių mirtingumas žymiai nekito, 2016 m. šalyje mirė 139 kūdikiai (4,5 atvejo 1 000 gimusiųjų) (10 pav.).

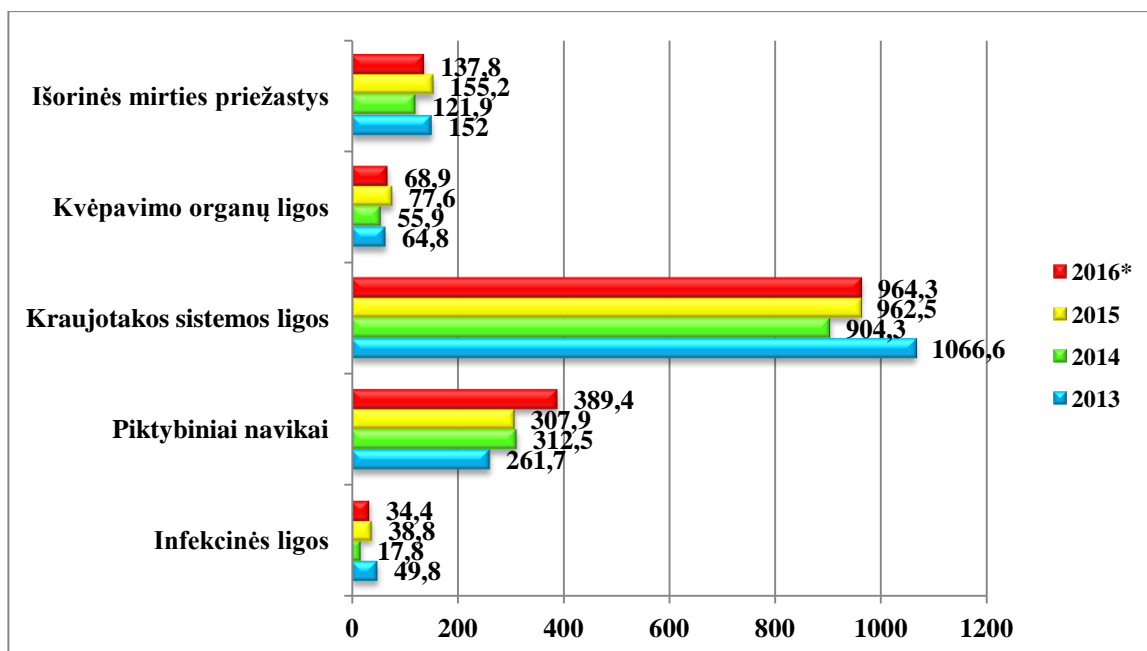


10 pav. Kūdikių iki 1 m. mirtingumas Lietuvos Respublikoje ir Radviliškio rajone 2013-2016 m. (1 000 gim.) *- išankstiniai duomenys

Šaltinis: Higienos instituto Sveikatos informacijos centras

Gyventojų sveikatos būklę tiksliau atspindi ne bendro mirtingumo, o mirtingumo nuo pagrindinių priežasčių vertinimas. Jis rodo, kokios sveikatos problemos visuomenėje vyrauja ir kaip jos kinta. Pagrindinės išsivysčiusių šalių gyventojų mirties priežastys yra širdies ir kraujagyslių sistemos ligos bei onkologiniai susirgimai.

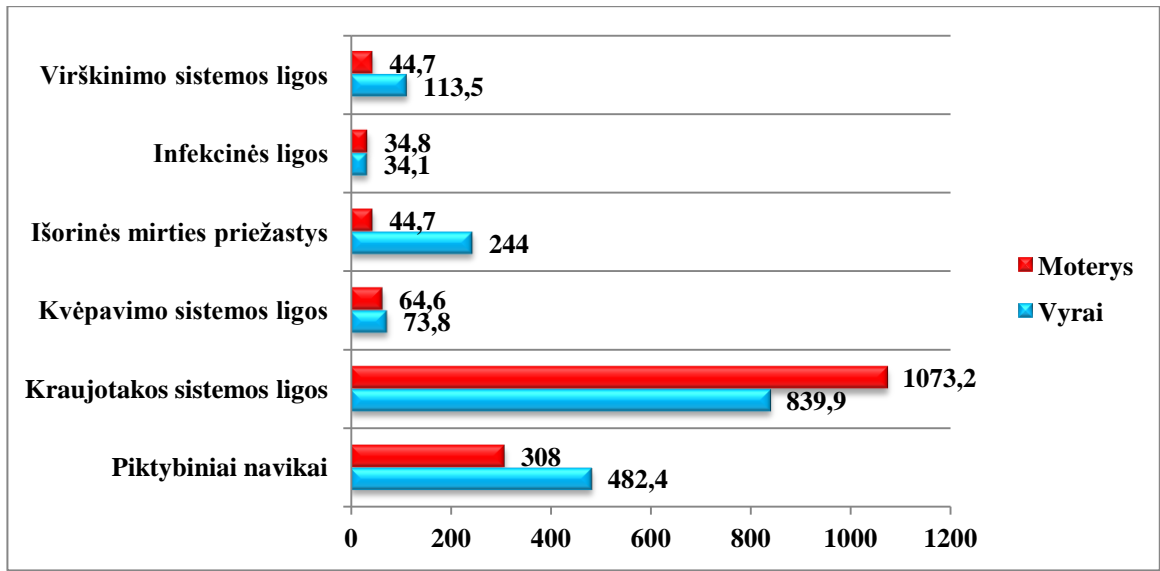
Higienos instituto Sveikatos informacijos centro duomenimis, Radviliškio rajone mirtingumas nuo kraujotakos sistemos ligų 2016 m. siekė 964,3 atvejus 100 000 gyv. Mirtingumas nuo piktybinių navikų padidėjo ir 2016 m. siekė 389,4 atvejus 100 000 gyv. 2016 m. sumažėjo mirtingumas dėl išorinių mirties priežasčių (137,8 atvejai 100 000 gyv.), kvėpavimo organų ligų (68,9 atvejo 100 000 gyv.) ir infekcinių ligų (34,4 atvejo 100 000 gyv.) (žr. 11 pav.).



11 pav. Gyventojų mirtingumo dinamika pagal mirties priežastis 2013-2016 m. Radviliškio rajone (100 000 gyv.) *- išankstiniai duomenys

Šaltinis: Higienos instituto Sveikatos informacijos centras

Lyginant vyrų ir moterų mirtingumą pagal pagrindines mirties priežastis, matome, kad Radviliškio rajone daugiau vyrų, nei moterų, mirė nuo piktybinių navikų (vyrų mirtingumas – 482,4/100 000 gyv., moterų – 308/100 000 gyv.), dėl išorinių mirties priežasčių (vyrų – 244/100 000 gyv., moterų – 44,7/100 000 gyv.) ir virškinimo sistemos ligų (atitinkamai 113,5 atvejo 100 000 gyv. ir 44,7 atvejo 100 000 gyv.). Daugiau moterų mirė nuo kraujotakos sistemos (moterys – 1073,2/100 000 gyv., vyrų – 839,9/100 000 gyv.) (žr. 12 pav.).



12 pav. Vyrų ir moterų mirties priežasčių struktūra Radviliškio rajone 2016 m. (100 000 gyv.) *- išankstiniai duomenys

Šaltinis: Higienos instituto Sveikatos informacijos centras